

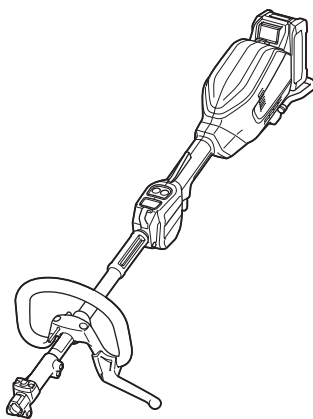


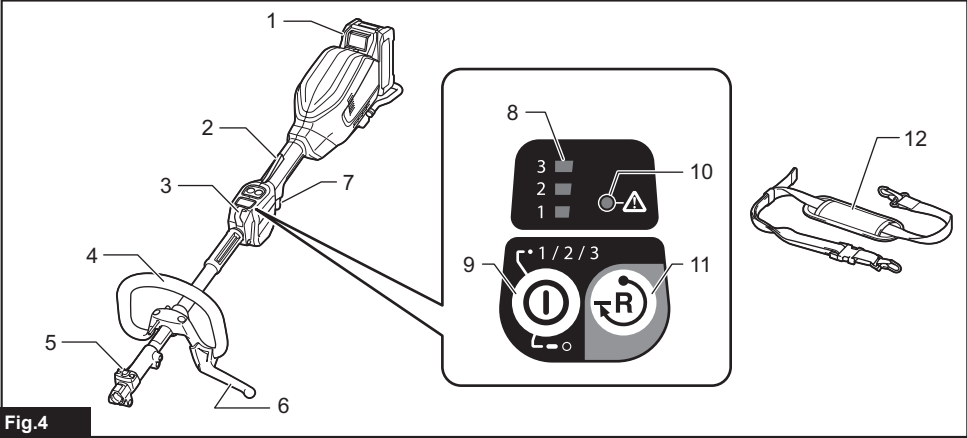
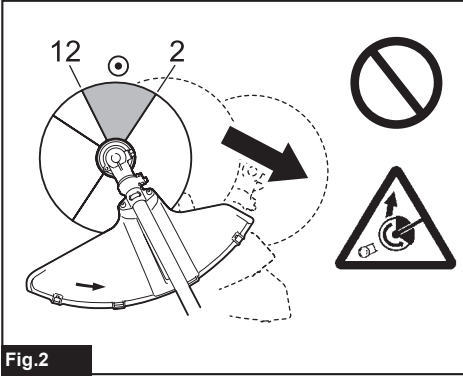
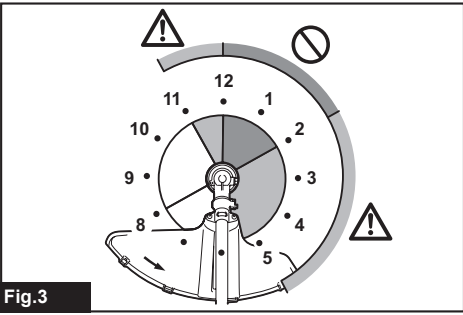
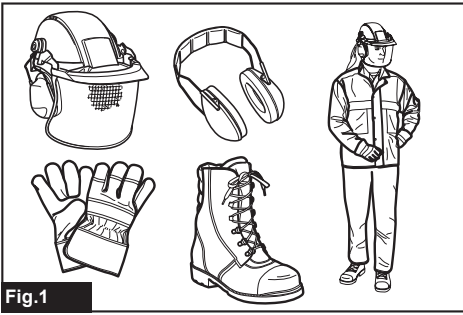
HU

Vezeték nélküli többfunkciós
alapgép

HASZNÁLATI KÉZIKÖNYV

UX01G





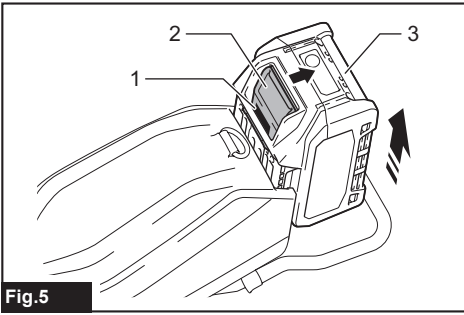


Fig.5

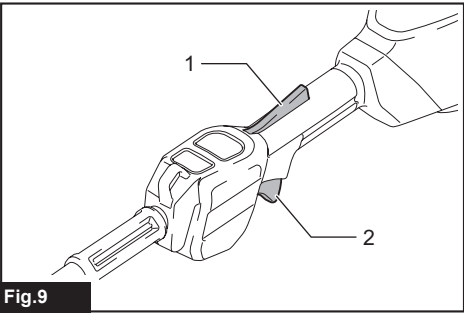


Fig.9

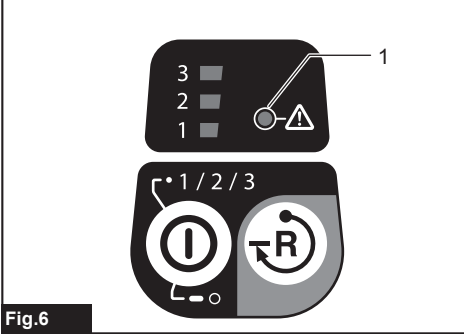


Fig.6

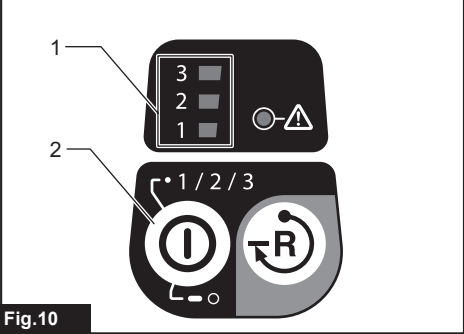


Fig.10

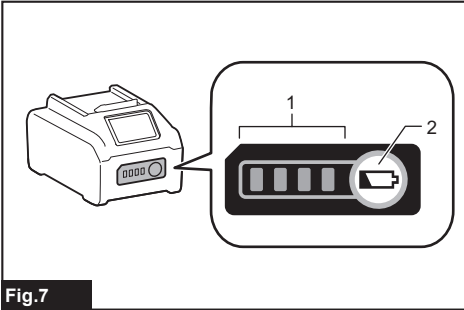


Fig.7

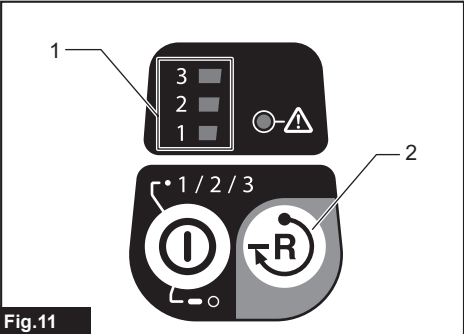


Fig.11

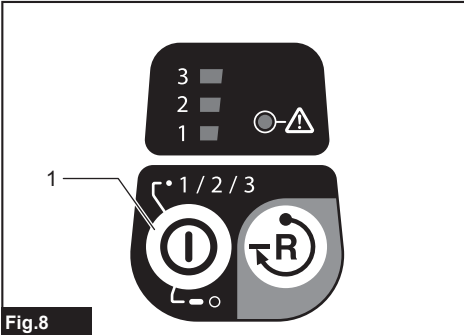


Fig.8

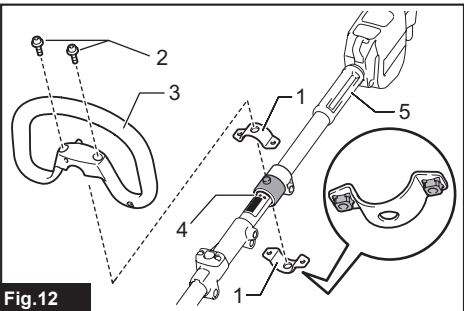


Fig.12

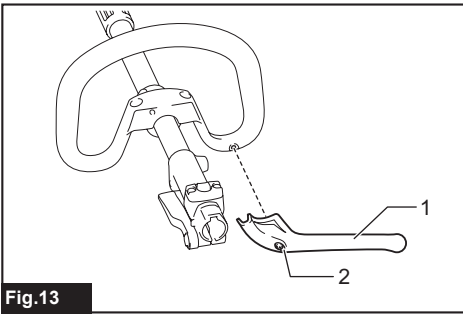


Fig.13

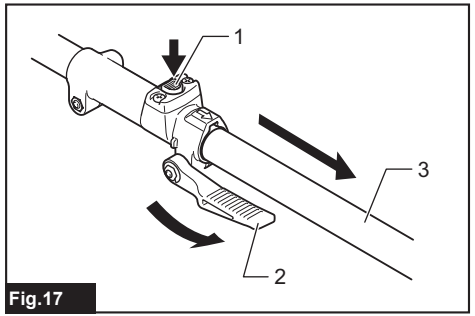


Fig.17

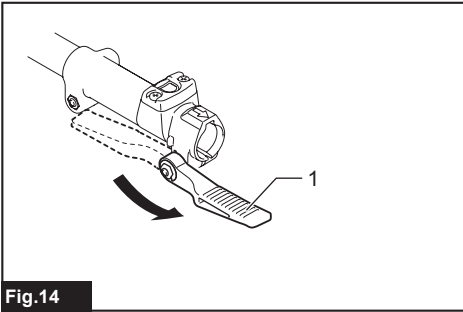


Fig.14

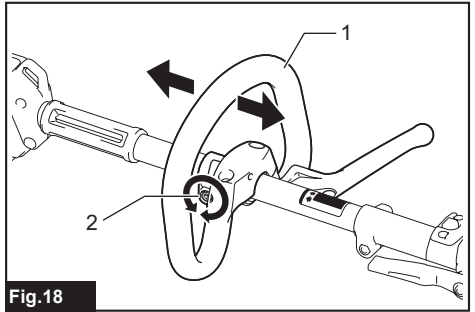


Fig.18

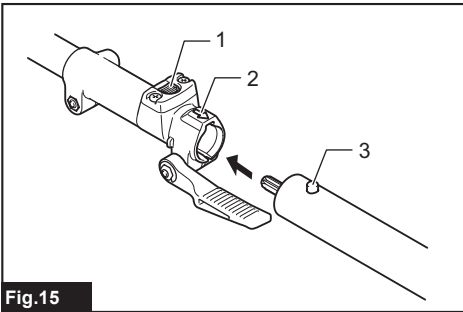


Fig.15

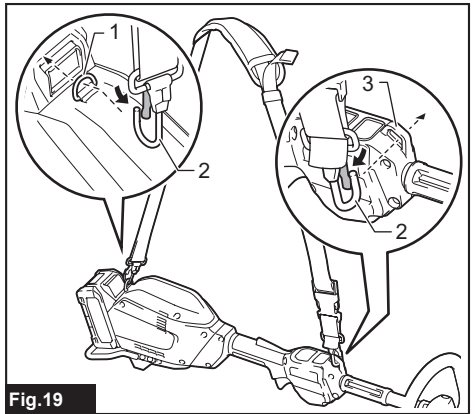


Fig.19

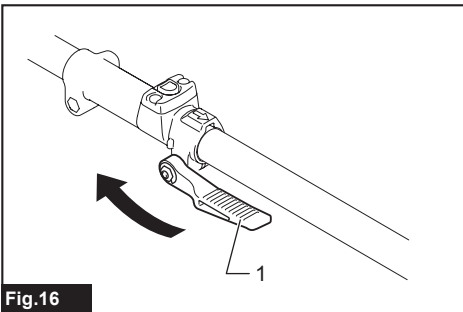


Fig.16

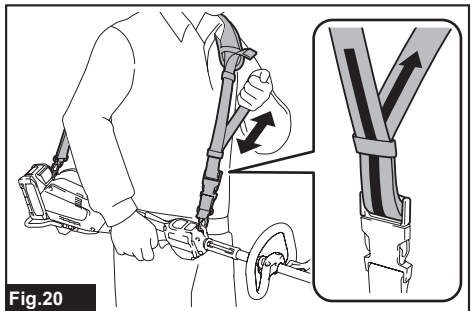


Fig.20

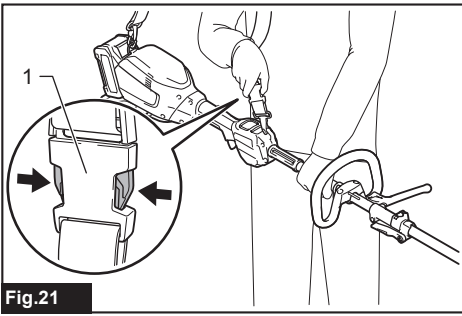


Fig.21

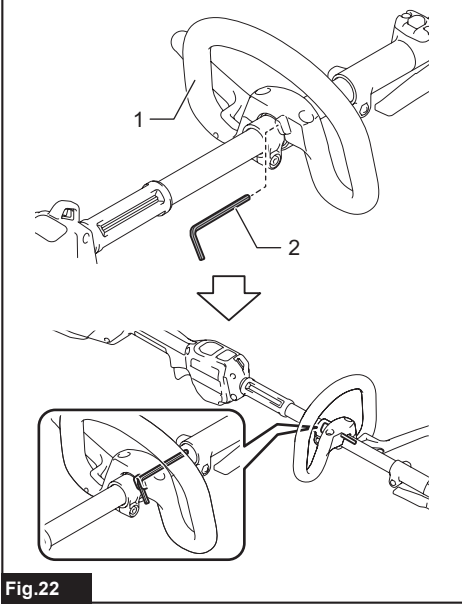


Fig.22

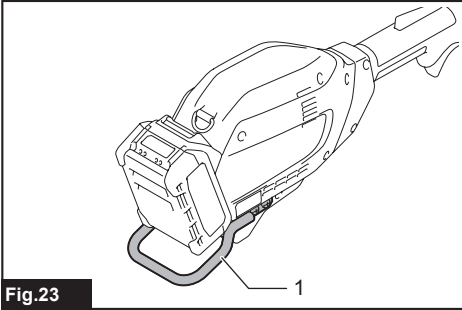


Fig.23

RÉSZLETES LEÍRÁS

Típus:		UX01G
Üresjárat fordulatszám (tartozék nélkül)	Alacsony	0 - 5 700 min ⁻¹
	Közepes	0 - 8 200 min ⁻¹
	Magas	0 - 9 700 min ⁻¹
Teljes hossz (akkumulátor nélkül)		1 001 mm
Névleges feszültség		Max. 36 - 40 V egyenáram
Nettó tömeg		5,3 kg - 11,9 kg
Védettségi fokozat		IPX4

- Folyamatos kutató- és fejlesztőprogramunk eredményeként az itt felsorolt tulajdonságok figyelmeztetés nélkül megváltozhatnak.
- A tulajdonságok országról országra különbözhetnek.
- A súly a felszerelt tartozékoktól függően változhat, az akkumulátort is beleértve. Az EPTA 01/2014 eljárás szerint meghatározott legnehezebb, illetve legkönnyebb kombináció a táblázatban látható.

Alkalmazható akkumulátorok és töltők

Típus	Akkumulátor			
	BL4020	BL4025	BL4040	BL4050F
Késesfűkasza-tartozék	Rendelkezésre áll	Rendelkezésre áll	Javasolt	Javasolt
Nejlonszálásfűkasza-tartozék	Rendelkezésre áll	Rendelkezésre áll	Javasolt	Javasolt
Forgó olló tartozék	Rendelkezésre áll	Rendelkezésre áll	Javasolt	Javasolt
Fűkaszatartozék	Rendelkezésre áll	Rendelkezésre áll	Javasolt	Javasolt
Sövénynyíró tartozék	Rendelkezésre áll	Javasolt	Javasolt	Javasolt
Talajszintű vágó tartozék	Rendelkezésre áll	Javasolt	Javasolt	Javasolt
Magasságiágvágó-tartozék	Rendelkezésre áll	Rendelkezésre áll	Javasolt	Javasolt
Kultivátortartozék	Rendelkezésre áll	Rendelkezésre áll	Javasolt	Javasolt
Szélező tartozék	Rendelkezésre áll	Javasolt	Javasolt	Javasolt
Kávétakarító tartozék	Rendelkezésre áll	Rendelkezésre áll	Javasolt	Javasolt
Motoros kefe tartozék	Rendelkezésre áll	Rendelkezésre áll	Javasolt	Javasolt
Motoros seprű tartozék	Rendelkezésre áll	Rendelkezésre áll	Javasolt	Javasolt
Fűvótartozék	Rendelkezésre áll	Rendelkezésre áll	Javasolt	Javasolt
Töltő	DC40RA / DC40RB / DC40RC			

- Lakóhelyétől függően előfordulhat, hogy a fent felsorolt akkumulátorok és töltők nem érhetőek el.

⚠ FIGYELMEZTETÉS: Csak a fentiekben felsorolt akkumulátorokat és töltőket használja. Bármilyen más akkumulátor vagy töltő használata sérüléseket és/vagy tüzet okozhat.

Ajánlott kábellel csatlakoztatott áramforrás

Hordozható tápegység	PDC01 / PDC1200
----------------------	-----------------

- Lakóhelyétől függően előfordulhat, hogy a fent felsorolt kábellel csatlakoztatott áramforrás(ok) nem érhető(k) el.
- A kábellel csatlakoztatott áramforrás használata előtt olvassa el az utasításokat és a figyelmeztető jeleket.

Üresjárat fordulatszám tartozékkal

Típus		Fordulatszám		
		Alacsony	Közepes	Magas
EM401MP		0 - 4 200 min ⁻¹	0 - 6 000 min ⁻¹	0 - 7 100 min ⁻¹
EM404MP / EM406MP		0 - 3 500 min ⁻¹	0 - 5 000 min ⁻¹	0 - 6 000 min ⁻¹
EM407MP	Felső kés	0 - 220 min ⁻¹	0 - 310 min ⁻¹	0 - 370 min ⁻¹
	Alsó kés	0 - 470 min ⁻¹	0 - 670 min ⁻¹	0 - 790 min ⁻¹
EM408MP / EM409MP		0 - 4 200 min ⁻¹	0 - 6 000 min ⁻¹	0 - 7 100 min ⁻¹
EN401MP / EN410MP / EN420MP (Löketszám percenként)		0 - 2 400 min ⁻¹	0 - 3 400 min ⁻¹	0 - 4 000 min ⁻¹
EY401MP (láncsebesség)		0 - 12 m/s	0 - 17 m/s	0 - 20 m/s
EY403MP (láncsebesség)		0 - 11 m/s	0 - 16 m/s	0 - 19 m/s
KR400MP		0 - 160 min ⁻¹	0 - 230 min ⁻¹	0 - 280 min ⁻¹
KR401MP		0 - 130 min ⁻¹	0 - 190 min ⁻¹	0 - 230 min ⁻¹
EE400MP		0 - 2 800 min ⁻¹	0 - 4 000 min ⁻¹	0 - 4 700 min ⁻¹
EJ400MP		0 - 1 600 min ⁻¹	0 - 2 300 min ⁻¹	0 - 2 800 min ⁻¹
BR400MP		0 - 130 min ⁻¹	0 - 190 min ⁻¹	0 - 230 min ⁻¹
SW400MP		0 - 130 min ⁻¹	0 - 190 min ⁻¹	0 - 230 min ⁻¹
UB400MP		0 - 5 650 min ⁻¹	0 - 7 800 min ⁻¹	0 - 9 450 min ⁻¹
UB401MP		0 - 5 650 min ⁻¹	0 - 7 800 min ⁻¹	0 - 9 450 min ⁻¹

Jóváhagyott tartozék

Típus	Típus
Késesfűkasza-tartozék	EM401MP / EM404MP
Nejlonszálásfűkasza-tartozék	EM406MP
Forgó olló tartozék	EM407MP
Fűkaszatartozék	EM408MP / EM409MP
Sövénynyíró tartozék	EN401MP / EN410MP
Hajlítható fejű sövénynyíró tartozék	EN420MP
Magasságiágvgó-tartozék	EY401MP / EY403MP
Kultivátortartozék	KR400MP / KR401MP
Szélező tartozék	EE400MP
Kávébetakarító tartozék	EJ400MP
Tengelyhosszabbító tartozék	LE400MP
Motoros kefe tartozék	BR400MP
Motoros seprű tartozék	SW400MP
Fűvótartozék	UB400MP / UB401MP

Szimbólumok

A következőkben a berendezésen esetleg használt jelképek láthatók. A szerszám használata előtt bizonyosodjon meg arról hogy helyesen értelmezi a jelentésüket.



Olvassa el a használati utasítást.



Legyen különösen elővigyázatos és figyelmes.



Óvja a készüléket eső és nedvesség hatásától.



Ni-MH
Li-Ion

Csak EU-tagállamok számára

Mivel a berendezésben veszélyes alkatrészek vannak, az elektromos és elektronikus berendezések, akkumulátorok és elemek hulladékai negatív hatással lehetnek a környezetre és az emberi egészségre. Az elektromos és elektronikus készülékeket vagy akkumulátorokat ne dobja a háztartási szemétkorba! Az elektromos és elektronikus berendezések hulladékairól és az akkumulátorokról és elemekről, valamint az akkumulátorok és elemek hulladékáról szóló európai irányelvnek, valamint a nemzeti jogszabályokhoz történő adaptálásának megfelelően a használt elektromos berendezéseket, elemeket és akkumulátorokat külön kell tárolni, és a települési hulladék elkülönített gyűjtőhelyére kell szállítani a környezetvédelmi előírásoknak megfelelően. Ezt jelzi a berendezésen elhelyezett áthúzott kerek kuka szimbólum.

Rendeltetés

Ez a vezeték nélküli többfunkciós alapgép csak a használati utasítás „MŰSZAKI ADATOK” című fejezetében jóváhagyott tartozék vezérlésére használható. A gépet nem szabad más célra használni.

▲FIGYELMEZTETÉS: Használat előtt mindenképp olvassa el a tartozékra vonatkozó utasításokat, és a jelen használati útmutatót. Az itt leírt figyelmeztetések és az utasítások figyelmen kívül hagyása súlyos sérüléseket eredményezhet.

Zaj

Tartozék		Átlagos hangnyomásszint		Átlagos hangteljesítményszint		Hatályos szabvány
		L _{PA} (dB (A))	Bizonytalanság K (dB (A))	L _{WA} (dB (A))	Bizonytalanság K (dB (A))	
EM401MP (késes fűkaszaként)		79,8	1,2	94,8	2,5	ISO22868 (ISO11806-1)
EM401MP (nejlonszálás fűkaszaként)	Nejlonszálás vágófej	80,1	1,0	94,3	2,0	ISO22868 (ISO11806-1)/ EN50636-2-91
	Műanyag kés	79,4	1,0	91,4	2,1	ISO22868 (ISO11806-1)/ EN50636-2-91
EM404MP (késes fűkaszaként)		79,4	1,4	92,0	1,0	ISO22868 (ISO11806-1)
EM404MP (nejlonszálás fűkaszaként)	Nejlonszálás vágófej	80,7	1,3	91,9	1,4	ISO22868 (ISO11806-1)/ EN50636-2-91
	Műanyag kés	78,6	0,7	87,8	0,4	ISO22868 (ISO11806-1)/ EN50636-2-91
EM406MP	Nejlonszálás vágófej	81,3	0,6	93,4	2,1	ISO22868 (ISO11806-1)/ EN50636-2-91
	Műanyag kés	78,8	0,4	87,9	0,6	ISO22868 (ISO11806-1)/ EN50636-2-91
EM407MP		84,7	1,7	99,0	1,3	ISO22868 (ISO11806-1)
EM408MP	Fémkés	80,7	1,7	94,7	3,0	ISO22868 (ISO11806-1)
	Nejlonszálás vágófej	79,5	1,3	92,8	2,7	ISO22868 (ISO11806-1)/ EN50636-2-91
	Műanyag kés	80,5	1,1	92,2	2,8	ISO22868 (ISO11806-1)/ EN50636-2-91
EM409MP	Nejlonszálás vágófej	80,6	1,2	93,4	2,3	ISO22868 (ISO11806-1)/ EN50636-2-91
	Műanyag kés	81,0	1,4	91,9	2,4	ISO22868 (ISO11806-1)/ EN50636-2-91
EN401MP		84	3	95	3	EN62841-4-2
EN401MP + LE400MP		85	3	96	3	EN62841-4-2
EN410MP		80	3	91	3	EN62841-4-2
EN410MP + LE400MP		80	3	91	3	EN62841-4-2
EN420MP		83	3	94	3	EN62841-4-2
EY401MP		94	3	103	3	ISO22868 (ISO11680-1)
EY401MP + LE400MP		85	3	103	3	ISO22868 (ISO11680-1)
EY403MP		95	3	102	3	ISO22868 (ISO11680-1)

Tartozék	Átlagos hangnyomásszint		Átlagos hangteljesítményszint		Hatályos szabvány
	L _{PA} (dB (A))	Bizonytalanság K (dB (A))	L _{WA} (dB (A))	Bizonytalanság K (dB (A))	
EY403MP+LE400MP	95	3	102	3	ISO22868 (ISO11680-1)
KR400MP	77,8	0,7	86,6	1,2	EN709
KR401MP	77,7	0,3	86,7	2,0	EN709
EE400MP	76,1	1,7	88,2	2,3	ISO11789 / 2000/14/EC
EJ400MP	82,9	0,6	94,4	1,5	ISO22868 (ISO11806-1)
EJ400MP + LE400MP	79,7	1,4	94,0	0,7	ISO22868 (ISO11806-1)
BR400MP	80,2	1,0	88,9	0,8	EN60335-2-72
SW400MP	80,3	0,2	88,3	0,6	EN60335-2-72
UB400MP	92,1	1,6	104,1	1,3	EN50636-2-100
UB401MP	85,6	2,1	97,1	1,0	EN50636-2-100

- Ha a hangnyomásszint fenti névleges értéke 80 dB (A) vagy kevesebb, használat közben ez meghaladhatja a 80 dB (A) értéket. Viseljen fülvédőt.

MEGJEGYZÉS: A zajkibocsátás értéke a szabványos vizsgálati eljárásnak megfelelően lett mérve, és segítségével az elektromos kéziszerszámok összehasonlíthatók egymással.

MEGJEGYZÉS: A zajkibocsátás értékének segítségével előzetesen megbecsülhető a rezgésnek való kitettség mértéke.

▲ FIGYELMEZTETÉS: Viseljen fülvédőt!

▲ FIGYELMEZTETÉS: A szerszám zajkibocsátása egy adott alkalmazásnál eltérhet a megadott értéktől a használat módjától, különösen a feldolgozott munkadarab fajtájától függően.

▲ FIGYELMEZTETÉS: Határozza meg a kezelő védelmét szolgáló munkavédelmi lépéseket, melyek az adott munkafeltételek melletti vibrációs hatás becsült mértékén alapulnak (figyelembe véve a munkaciklus elemeit, mint például a gép leállításának és üresjáratának mennyiségét az elindítások száma mellett).

Vibráció

Tartozék		Bal fogantyú (elülső markolat)		Jobb fogantyú (hátsó markolat)		Hatályos szabvány
		ah (m/s ²)	Bizonytalanság K (m/s ²)	ah (m/s ²)	Bizonytalanság K (m/s ²)	
EM401MP (késes fűkaszként)		2,5 vagy kisebb	1,5	2,5 vagy kisebb	1,5	ISO22867 (ISO11806-1)
EM401MP (nejlonszálás fűkaszként)	Nejlonszálás vágófej	3,7	1,5	3,0	1,5	ISO22867 (ISO11806-1)
	Műanyag kés	2,5 vagy kisebb	1,5	2,5 vagy kisebb	1,5	ISO22867 (ISO11806-1)
EM404MP (késes fűkaszként)		2,5 vagy kisebb	1,5	2,5 vagy kisebb	1,5	ISO22867 (ISO11806-1)
EM404MP (nejlonszálás fűkaszként)	Nejlonszálás vágófej	2,5 vagy kisebb	1,5	2,5 vagy kisebb	1,5	ISO22867 (ISO11806-1)
	Műanyag kés	2,5 vagy kisebb	1,5	2,5 vagy kisebb	1,5	ISO22867 (ISO11806-1)
EM406MP	Nejlonszálás vágófej	2,5 vagy kisebb	1,5	2,5 vagy kisebb	1,5	ISO22867 (ISO11806-1)
	Műanyag kés	2,5 vagy kisebb	1,5	2,5 vagy kisebb	1,5	ISO22867 (ISO11806-1)
EM407MP		2,5 vagy kisebb	1,5	2,5 vagy kisebb	1,5	ISO22867 (ISO11806-1)

Tartozék		Bal fogantyú (előlső markolat)		Jobb fogantyú (hátsó markolat)		Hatályos szabvány
		ah (m/s ²)	Bizonytalanság K (m/s ²)	ah (m/s ²)	Bizonytalanság K (m/s ²)	
EM408MP	Fémkés	2,5 vagy kisebb	1,5	2,5 vagy kisebb	1,5	ISO22867 (ISO11806-1)
	Nejlonszálás vágófej	2,5 vagy kisebb	1,5	2,5 vagy kisebb	1,5	ISO22867 (ISO11806-1)
	Műanyag kés	2,5 vagy kisebb	1,5	2,5 vagy kisebb	1,5	ISO22867 (ISO11806-1)
EM409MP	Nejlonszálás vágófej	2,5 vagy kisebb	1,5	2,5 vagy kisebb	1,5	ISO22867 (ISO11806-1)
	Műanyag kés	2,5 vagy kisebb	1,5	2,5 vagy kisebb	1,5	ISO22867 (ISO11806-1)
EN401MP		3,4	1,5	2,5 vagy kisebb	1,5	EN62841-4-2
EN401MP + LE400MP		5,4	1,5	2,7	1,5	EN62841-4-2
EN410MP		2,8	1,5	2,5 vagy kisebb	1,5	EN62841-4-2
EN410MP + LE400MP		4,4	1,5	2,5 vagy kisebb	1,5	EN62841-4-2
EN420MP		2,9	1,5	2,5 vagy kisebb	1,5	EN62841-4-2
EY401MP		2,5 vagy kisebb	1,5	2,5 vagy kisebb	1,5	ISO22867 (ISO11680-1)
EY401MP + LE400MP		2,5 vagy kisebb	1,5	2,5 vagy kisebb	1,5	ISO22867 (ISO11680-1)
EY403MP		4,0	1,5	2,5 vagy kisebb	1,5	ISO22867 (ISO11680-1)
EY403MP+LE400MP		3,2	1,5	2,5 vagy kisebb	1,5	ISO22867 (ISO11680-1)
KR400MP		2,5 vagy kisebb	1,5	2,5 vagy kisebb	1,5	EN709
KR401MP		2,5 vagy kisebb	1,5	2,5 vagy kisebb	1,5	EN709
EE400MP		2,5 vagy kisebb	1,5	2,5 vagy kisebb	1,5	ISO11789
EJ400MP		3,5	1,5	3,9	1,5	ISO22867 (ISO11806-1)
EJ400MP + LE400MP		4,8	1,5	2,6	1,5	ISO22867 (ISO11806-1)
BR400MP		2,5 vagy kisebb	1,5	2,5 vagy kisebb	1,5	EN60335-2-72
SW400MP		2,5	1,5	2,5 vagy kisebb	1,5	EN60335-2-72
UB400MP		4,6	1,5	2,5 vagy kisebb	2,5	EN50636-2-100
UB401MP		2,5 vagy kisebb	1,7	2,5 vagy kisebb	1,5	EN50636-2-100

MEGJEGYZÉS: A rezgés teljes értéke a szabványos vizsgálati eljárásnak megfelelően lett mérve, és segítségével az elektromos kéziszerszámok összehasonlíthatók egymással.

MEGJEGYZÉS: A rezgés teljes értékének segítségével előzetesen megbecsülhető a rezgésnek való kitettség mértéke.

▲FIGYELMEZTETÉS: A szerszám rezgés kibocsátása egy adott alkalmazásnál eltérhet a megadott értéktől a használat módjától, különösen a feldolgozott munkadarab fajtájától függően.

▲FIGYELMEZTETÉS: Határozza meg a kezelő védelmét szolgáló munkavédelmi lépéseket, melyek az adott munkafeltételek melletti vibrációs hatás becslött mértékén alapulnak (figyelembe véve a munkaciklus elemeit, mint például a gép leállításának és üresjáratának mennyiségét az elindítások száma mellett).

EK Megfelelőségi nyilatkozat

Csak európai országokra vonatkozóan

Az EK-megfelelőségi nyilatkozat az útmutató „A” mellékletében található.

BIZTONSÁGI FIGYELMEZTETÉS

A szerszámgépekre vonatkozó általános biztonsági figyelmeztetések

▲ FIGYELMEZTETÉS: Olvassa el a szerszámgéphez mellékelte összes biztonsági figyelmeztetést, utasítást, illusztrációt és a műszaki adatokat. A következőkben leírt utasítások figyelmen kívül hagyása elektromos áramütést, tüzet és/vagy súlyos sérülést eredményezhet.

Őrizzen meg minden figyelmeztetést és utasítást a későbbi tájékozódás érdekében.

A figyelmeztetéseken szereplő "szerszámgép" kifejezés az Ön hálózatról (vezetékes) vagy akkumulátorról (vezeték nélküli) működtetett szerszámgépére vonatkozik.

További biztonsági utasítások

Személyi védőfelszerelések

► Ábra1

1. **Védősisak, védőszemüveg és védőkesztyű** használatával óvja magát a repülő hulladékoktól és leeső tárgyaktól.
2. **A halláskárosodás elkerülése érdekében** használjon hallásvédő eszközt, például fülvédőt.
3. **A biztonságos munkavégzés érdekében** viseljen megfelelő ruházatot, például munkaoverallt és csúszásmentes talpú, merev bakancsot. **Ne viseljen bő ruhát vagy ékszereket.** A bő ruhák, ékszerek vagy a hosszú haj beleakadhatnak a mozgó részekbe.
4. **A vágókés megérintésekor viseljen védőkesztyűt.** A vágókésék súlyosan megvágthatják a védelem nélküli kezet.

A munkaterület biztonsága

1. **Használat előtt vizsgálja át a teljes munkaterületet, hogy található-e rajta kő vagy egyéb szilárd tárgy.** Ezek kilöködhetnek vagy veszélyes visszarúgást okozhatnak, és súlyos sérülést és/vagy anyagi kárt eredményezhetnek.

Az elektromos áramra és az akkumulátorra vonatkozó biztonsági tudnivalók

1. **Kerülje a veszélyes környezetet. Ne használja a gépet nyirkos, nedves helyen, és ne tegye ki esőnek.** A szerszámba kerülő víz növeli az áramütés kockázatát.
2. **Az akkumulátor(oka)t ne dobja tűzbe.** Az akkumulátor felrobbanhat. Nézzon utána, hogy a helyi törvények tartalmazznak-e az ártalmatlanításra vonatkozó különleges rendelkezéseket.
3. **Ne nyissa fel és ne vágja szét az akkumulátor(oka)t.** A kifolyt elektrolit korrozív hatású, továbbá a szem és a bőr sérülését okozhatja. Lenyelése mérgezést okozhat.
4. **Ne töltsé az akkumulátort esőben vagy nedves helyen.**
5. **Ne cserélje az akkumulátort nedves kézzel.**
6. **Ne cserélje az akkumulátort esőben.**
7. **Ne nedvesítse meg az akkumulátor érintkezőit folyadékkal, például vízzel, és ne merítse bele az akkumulátort. Ne hagyja az akkumulátort az esőben, és ne töltsé, használja vagy tárolja az akkumulátort nyirkos vagy nedves helyen.** Ha az érintkezők benedvesednek vagy víz kerül az akkumulátor belsejébe, az akkumulátor rövidre záródhat, és fennáll a túlmelegedés, tűz vagy robbanás kockázata.
8. **Miután eltávolította az akkumulátort a szerszámból vagy a töltőből, gondoskodjon róla, hogy csatlakoztassa az akkumulátorhoz a fedelét, és tárolja száraz helyen.**
9. **Ha az akkumulátor nedves lesz, szárítsa fel a vizet, majd száraz kendővel törölje le. Használat előtt teljesen szárítsa meg az akkumulátort egy száraz helyen.**

Üzembe helyezés

1. **A vágószerszámot fel kell szerelni védőburkolatokkal. Soha ne működtesse a szerszámot sérült védőburkolatokkal, illetve védőburkolatok nélkül.**
2. **Ellenőrizze, hogy vannak-e sérülések esetén veszélyt jelentő elektromos kábelek, vízcsövek, gázcsövek stb. a munkaterületen.**

Működtetés

1. **Mindig tartsa a kezét, arcát és ruháit a vágószerszámtól távol, amikor az forog.** Ennek elmulasztása személyi sérüléseket okozhat.
2. **Üzemeltetés közben tartson minden személyt és állatot legalább 15 m távolságra a szerszámtól. Ha valaki közelebb jön, azonnal állítsa le a szerszámot.**
3. **Ne használja instabil vagy csúszós felületen, illetve meredek lejtőn állva. A hideg évszakokban óvakodjon a jeges vagy havas felületektől, és ügyeljen lábai biztos megtámasztására.**
4. **Az egyensúlyvesztés elkerülése érdekében soha ne dolgozzon létrán vagy fán állva.**
5. **Ha a szerszámot akár csak rövid időre is magára hagyja, mindig távolítsa el az akkumulátort. A behelyezett akkumulátorral magára hagyott szerszámot illetéktelen személyek is használhatják, ami súlyos balesetekhez vezethet.**

6. Mielőtt elindítaná a szerszámot, győződjön meg róla, hogy a vágószerszám nem érinti a talajt és más akadályokat, például egy fát.
 7. Működés közben gyakran ellenőrizze a vágószerszám szerkezetét, nehogy repedések vagy károk jelenjenek meg. Ellenőrzés előtt távolítsa el az akkumulátort, és várjon, amíg a vágószerszám teljesen leáll. A sérült vágószerszámot azonnal cserélje ki, még akkor is, ha csak felületi repedésekről van szó.
 8. Ne működtesse a szerszámot rossz időben vagy villámcsapás veszélye esetén.
 9. Munka közben a szerszámot mindig két kézzel tartsa. Használat közben soha ne tartsa a szerszámot egy kézzel.
 10. Használat közben használja a vállhevedert. A szerszámot tartsa erősen a jobb oldalon.
 11. Működtetés közben vagy közvetlenül utána ne érintse meg a hajtóműházat. Működtetés közben a hajtóműház felforrósodik, és égési sérülést okozhat.
 12. Tartson pihenőt, nehogy a fáradtság miatt elveszíte uralmát a szerszám felett. Javasoljuk, hogy tartson óránként 10–20 perc pihenőt.
 13. Ha sáros talajon, nedves lejtőn vagy csúszós helyen használja a szerszámot, figyeljen oda a lábtartására.
 14. Kerülje el a rossz környezetben történő munkavégzést, ahol várhatóan nő a kimerültség.
 15. Ne használja a szerszámot rossz időben, ha a látási viszonyok korlátozottak. Ellenkező esetben eleshet vagy hibásan működtetheti a gépet a rossz látási viszonyok miatt.
 16. Ne merítse bele a szerszámot egy tócsába.
 17. Ne hagyja a szerszámot őrizetlenül kültéren az esőben.
 18. Ha az eső miatt nedves levél vagy piszok tapad a szívónyílásra (szellőzőablakra), távolítsa el.
 19. Ne használja a szerszámot hóban.
3. Soha ne használja a 11 és 12 óra, valamint a 2 és 5 óra közötti szakaszt, kivéve ha a kezelő megfelelően képzett és tapasztalt, és a saját felelősségére teszi azt.
 4. Sose használja a vágókészeket szilárd anyagok, például kerítések, falak, fatörzsek és kövek közelében.
 5. Sose használja a vágókészeket függőlegesen olyan műveletekhez, mint például szegélynyírás vagy sövénynyírás.

► Ábra3

Vibráció

1. Elégtelen vérkeringésű emberek esetén, akik túlzott vibrációnak vannak kitéve, sérülhetnek a véreik vagy az idegrendszer. A vibráció a következő tünetek megjelenését okozhatja az ujjakban, a kézen vagy a csuklón: „Álmosság” (zsibbadtság), bizsergő érzés, fájdalom, szűró fájdalomérzet, a bőr vagy annak színének elváltozása. Ha ezen tünetek bármelyikét észleli önmagán, forduljon orvoshoz!
2. A „fehér ujj betegség” kockázatának csökkentése érdekében tartsa melegen kezét a működtetés alatt, és mindig végezze el a szerszám és tartozékainak karbantartását.

Szállítás

1. A szerszám szállítása előtt mindig kapcsolja azt ki, és távolítsa el az akkumulátort. Szerelje fel a vágókésre a védőt.

Karbantartás

1. Bármiféle karbantartási vagy javítási munka, illetve a szerszám tisztítása előtt mindig kapcsolja ki a szerszámot, és távolítsa el az akkumulátort.
2. A vágókéssel való munkavégzéskor mindig viseljen kesztyűt, és helyezze a kére a késvédőt.
3. A fogantyúkat/karokat tartsa szárazon, tisztán, valamint olaj- és zsírinteszen. Ne engedje, hogy törmelék kerüljön a hűtőlégbeömlőbe.
4. Ne mossa a szerszámot nagynyomású vízzel.
5. A szerszám mosásakor ne engedje, hogy víz kerüljön az elektromos mechanizmusba, mint például az akkumulátor, a motor és a csatlakozók.
6. Vizsgálatot vagy karbantartást olyan helyen végezzen, ahol el lehet kerülni az esőt.
7. A szerszám használata után távolítsa el a rátapadt piszkot, és teljesen zártsa meg a szerszámot tárolás előtt. Az évszaktól és a területtől függően fennáll a fagyás miatti meghibásodás kockázata.

Tárolás

1. A szerszám tárolása előtt végezzen átfogó tisztítást és karbantartást. Távolítsa el az akkumulátort. Szerelje fel a vágókésre a védőt.
2. A szerszámot száraz helyen, magasan vagy elzártan tárolja, hogy gyerekek ne férjenek hozzá.
3. A szerszám tárolásakor kerülje a közvetlen napsütést és az esőt, és olyan helyen tárolja, amely nem forrósodik fel és nem párosodik be.

Vágószerszámok

1. Vágókészek használatakor mindent tegyen meg a visszarúgás elkerülésére, mégis készüljön fel arra, hogy a szerszám véletlenül visszarúghat. Lásd a Visszarúgás című fejezetet.
2. Amikor nincs használatban, tegye fel a késre a késvédőt. Távolítsa el a védőt a használat megkezdése előtt.

Visszarúgás

1. A visszarúgás egy hirtelen reakció a beakadt vagy kötött vágókésre. Ha ez megtörténik, a szerszámot nagy erővel dobja oldalra vagy a kezelő felé, és súlyos sérülést okozhat.
2. Visszarúgásra elsősorban akkor kell számítani, ha a 12 és 2 órának megfelelő pontok közötti kézzel tartott szerszám használja 3 cm vagy annál nagyobb vastagságú szilárd anyagok, bozót vagy fa vágásához.

► Ábra2

3. A visszarúgás megelőzése:
 1. Használja a 8 és 11 óra közötti szakaszt.
 2. Soha ne használja a 12 és 2 óra közötti szakaszt.

Fontos biztonsági utasítások az akkumulátorra vonatkozóan

1. Az akkumulátor használata előtt tanulmányozza át az akkumulátortöltőt (1), az akkumulátoron (2) és az akkumulátorral működtetett terméken (3) olvasható összes utasítást és figyelmeztető jelzést.
2. Ne szerelje szét, és ne módosítsa az akkumulátort. Tüzet, túlzott hőt vagy robbanást okozhat.
3. Ha a működési idő nagyon lerövidült, azonnal hagyja abba a használatot. Ez a túlmelegedés, esetleges égések és akár robbanás veszélyével is járhat.
4. Ha elektrolit kerül a szemébe, mossa ki azt tiszta vízzel és azonnal kérjen orvosi segítséget. Ez a látásának elvesztését okozhatja.
5. Ne zárja rövidre az akkumulátort:
 - (1) Ne érjen az érintkezőkhöz elektromosan vezető anyagokkal.
 - (2) Ne tárolja az akkumulátort más fémtárgyakkal, mint pl. szegekkel, érmekkel, stb. egy helyen.
 - (3) Ne tegye ki az akkumulátort víznek vagy esőnek. Az akkumulátor rövidzárlata nagy áramerősséget, túlmelegedést, égéseket, sőt akár meghibásodást is okozhat.
6. Ne tárolja és használja a szerszámot vagy az akkumulátort olyan helyen, ahol a hőmérséklet elérheti vagy meghaladhatja az 50 °C-t (122 °F).
7. Ne égesse el az akkumulátort még akkor sem, ha az komolyan megsérült vagy teljesen elhasználódott. Az akkumulátor a tűzben felrobbanhat.
8. Ne szúrja meg, ne vágja meg, ne törje össze, ne dobja el és ne ejtse le az akkumulátort, illetve ne üsse hozzá kemény tárgyhoz. Az ilyen magatartás tüzet, túlzott hőt vagy robbanást okozhat.
9. Ne használjon sérült akkumulátort.
10. A készülékben található lítium-ion akkumulátorokra a veszélyes árukkal kapcsolatos előírások vonatkoznak.

A termék pl. harmadik felek, fuvarozó cégek stb. által történő szállítása esetén minden esetben tartsa szem előtt a csomagoláson és a címkén található speciális követelményeket.

A termék szállításra történő felkészítése esetén vegye fel a kapcsolatot egy veszélyes anyagokkal foglalkozó szakemberrel. Kérjük, hogy az esetlegesen szigorúbb nemzeti előírásokat is vegye figyelembe.

Ragaszsa le a kiálló érintkezőket, illetve oly módon csomagolja be az akkumulátort, hogy az ne tudjon elmozdulni a csomagolásban.
11. Az akkumulátor ártalmatlanításakor vegye ki azt a szerszámból, és ártalmatlanítsa egy biztonságos helyen. Az akkumulátor ártalmatlanításakor tartsa be a helyi előírásokat.

12. Az akkumulátorokat csak a Makita által megjelölt termékekhez használja. Ha az akkumulátorokat azokkal nem kompatibilis termékekbe helyezi, az tűzhez, túlmelegedéshez, robbanáshoz vagy elektroliszivárgáshoz vezethet.
13. Ha a szerszám hosszabb ideig nincs használatban, az akkumulátort ki kell venni a szerszámból.
14. Használat közben és után az akkumulátor felforrósodhat, ami égési sérülést vagy alacsony hőmérsékletű égési sérülést okozhat. Figyeljen oda a forró akkumulátor kezelésére.
15. Ne érintse meg közvetlenül a szerszám érintkezőjét, mert elég forró lehet ahhoz, hogy égési sérüléseket okozzon.
16. Ne engedje, hogy forgács, por vagy sár tapadjon az akkumulátor érintkezőire, lyukaiba és hornyába. Az a szerszám vagy az akkumulátor gyenge teljesítményét vagy meghibásodását okozhatja.
17. Hacsak a szerszám nem támogatja a nagyfeszültségű elektromos vezetékek közelében történő használatot, ne használja az akkumulátort nagyfeszültségű elektromos vezetékek közelében. Az a szerszám vagy az akkumulátor hibás működését vagy meghibásodását okozhatja.
18. Tartsa távol a gyermekektől az akkumulátort.

ŐRIZZE MEG EZEKET AZ UTASÍTÁSOKAT.

▲VIGYÁZAT: Csak eredeti Makita akkumulátorokat használjon. A nem eredeti Makita akkumulátorok vagy módosított akkumulátorok használata esetén az akkumulátor felrobbanhat, ami tüzet, személyi sérülést és anyagi kárt okozhat. A Makita szerszámra és töltőre vonatkozó Makita garanciát is érvénytelenítheti.

Tippek az akkumulátor maximális élettartamának eléréséhez

1. Töltse fel az akkumulátort, mielőtt teljesen lemerülne. Állítsa le a gépet, és töltse fel az akkumulátort, ha a gép erejének csökkenését észleli.
2. Soha ne töltse újra a teljesen feltöltött akkumulátort. A túltöltés csökkenti az akkumulátor élettartamát.
3. Töltse az akkumulátort szobahőmérsékleten, 10 °C - 40 °C (50 °F - 104 °F) között. Töltés előtt hagyja lehűlni a felforrósodott akkumulátort.
4. Ha nem használja az akkumulátort, vegye ki a szerszámból vagy a töltőből.
5. Töltse fel az akkumulátort, ha hosszabb ideje (több mint hat hónapja) nem használta azt.

ALKATRÉSZEK LEÍRÁSA

► Ábra4

1	Akkumulátor	2	Reteskioldó kar	3	Akasztkapocs	4	Fogantyú
5	Kioldógomb	6	Segédmarkolat	7	Kapcsológomb	8	Sebességjelző
9	Főkapcsoló gomb	10	Figyelmeztető lámpa	11	Irányváltó gomb	12	Vállheveder

A MŰKÖDÉS LEÍRÁSA

▲ FIGYELMEZTETÉS: Mielőtt bármiféle beállítást vagy ellenőrzést végezne a gépen, minden esetben ellenőrizze, hogy a szerszám ki van-e kapcsolva és az akkumulátor eltávolításra került-e. A kikapcsolás és az akkumulátor előzetes eltávolításának elmulasztása a gép véletlen beindulását eredményezheti, ami súlyos személyi sérüléseket okozhat.

Az akkumulátor behelyezése és eltávolítása

▲ VIGYÁZAT: Mindig kapcsolja ki az eszközt, mielőtt behelyezi vagy eltávolítja az akkumulátort.

▲ VIGYÁZAT: Az akkumulátor behelyezésekor vagy eltávolításakor erősen fogja meg a szerszámot és az akkumulátort. Ha nem fogja erősen a szerszámot és az akkumulátort, azok kicsúszhatnak a kezei közül, ami a szerszám és az akkumulátor károsodásához, de akár személyi sérüléshez is vezethet.

► **Ábra5:** 1. Piros jel 2. Gomb 3. Akkumulátor

Az akkumulátoregység kivételéhez nyomja be az akkumulátoregység elején található gombot, és húzza le a gépről.

Az akkumulátor beszereléséhez illesse az akkumulátor nyelvét a burkolaton található vágatba, és csúsztassa a helyére. Egészen addig tolja be, amíg az akkumulátor egy kis kattánással a helyére nem ugrik. Ha látható a piros jel az ábrán látható módon, akkor nem kattant be teljesen.

▲ VIGYÁZAT: Mindig tolja be teljesen az akkumulátort, amíg a piros jel el nem tűnik. Ha ez nem történik meg, akkor az akkumulátor kieshet a szerszámból, és Önnek vagy a környezetében másnak sérülést okozhat.

▲ VIGYÁZAT: Ne erőltesse az akkumulátort behelyezésre. Ha az akkumulátor nem csúszik be könnyedén, akkor nem megfelelően lett behelyezve.

Szerszám-/akkumulátorvédő rendszer

A gép szerszám-/akkumulátorvédő rendszerrel van felszerelve. A rendszer automatikusan kikapcsolja a motor áramellátását, így megnöveli a szerszám és az akkumulátor élettartamát. A gép használat közben automatikusan leáll, ha a szerszám a következő állapotok valamelyikébe kerül:

► **Ábra6:** 1. Figyelmeztető lámpa

Figyelmeztető lámpa			Állapot
Szín	Be	Villogó lámpa	
Zöld	●	○	Túlterhelés
Piros	● (szerszám) / ○ (akkumulátor)		Túlmelegedés
Piros	●		Túlmerülés

Túlterhelésvédelem

Ha a szerszám vagy az akkumulátor az alábbi helyzetek egyikébe kerül, a szerszám automatikusan leáll, és a figyelmeztető lámpa zölden kezd villogni:

- A szerszámot túlterhelték az összegabalyodott gyomok vagy más törmelék.
- A vágószerszám lezárták vagy visszarúgott.
- A főkapcsoló gombot bekapcsolják, miközben a kapcsológomb be van húzva.

Ebben a helyzetben engedje el a kapcsológombot, és ha szükséges, távolítsa el a feltekeredett gyomokat vagy hulladékot. Ezután húzza meg ismét a kapcsológombot a folytatáshoz.

▲ VIGYÁZAT: Ha el kell távolítania a szerszámra tekeredett gyomokat vagy fel kell oldania a lezárt vágószerszámot, gondoskodjon róla, hogy kezdes előtt kikapcsolja a szerszámot.

Túlterhelés-védelem a szerszámhoz/akkumulátorhoz

Ha a szerszám vagy az akkumulátor túlmelegszik, a szerszám automatikusan leáll. Ha a szerszám túlmelegszik, a figyelmeztető lámpa pirosan kigyúl. Ha az akkumulátor túlmelegszik, a figyelmeztető lámpa pirosan villog. Hagyja kihűlni a gépet és/vagy az akkumulátort, mielőtt ismét bekapcsolná a gépet.

Mélykisütés elleni védelem

Ha az akkumulátor kapacitása lecsökken, a szerszám automatikusan leáll, és a figyelmeztető lámpa pirosan villog. Ha a szerszám a gombokkal sem működtethető, vegye ki a szerszámból a lemerült akkumulátort, és töltsse fel.

Az akkumulátor töltöttségének jelzése

Nyomja meg az ellenőrzőgombot, hogy az akkumulátortöltöttség-jelző megmutassa a hátralévő akkumulátor-kapacitást. Ekkor a töltöttség-szint-jelző lámpák néhány másodpercre kigyulladnak.

► **Ábra7:** 1. Jelzőlámpák 2. Check (ellenőrzés) gomb

Jelzőlámpák			Töltöttségi szint
Világító lámpa	KI	Villogó lámpa	
■ ■ ■ ■			75%-tól 100%-ig
■ ■ ■ □			50%-tól 75%-ig
■ ■ □ □			25%-tól 50%-ig
■ □ □ □			0%-tól 25%-ig
▬ □ □ □			Töltsse fel az akkumulátort.
■ ■ □ □			Lehetséges, hogy az akkumulátor meghibásodott.
□ □ ■ ■			

MEGJEGYZÉS: Az adott munkafeltételektől és a környezeti hőmérsékletétől függően a jelzett töltöttségi szint némileg eltérhet a tényleges töltöttségi szinttől.

MEGJEGYZÉS: Az első (bal oldali szélső) jelzőlámpa villog, ha az akkumulátorvédelem rendszer működik.

Főkapcsoló

FIGYELMEZTETÉS: Mindig állítsa kikapcsolt állásba a főkapcsolót, ha nem használja a gépet.

A szerszám bekapcsolásához nyomja meg a főkapcsoló gombot. A szerszám kikapcsolásához hosszan nyomja meg a főkapcsoló gombot, amíg a sebességjelzők kialszanak.

► **Ábra8:** 1. Főkapcsoló gomb

MEGJEGYZÉS: A figyelmeztető lámpa villog, ha a kapcsológombot működésképtelen körülmények között nyomja meg. A figyelmeztető lámpa villogni kezd, ha megnyomja a főkapcsolót, miközben lenyomva tartja a reteszkioldó kart és a kapcsológombot.

MEGJEGYZÉS: Ez a gép automatikus kikapcsolási funkcióval rendelkezik. Hogy elkerülhesse a gép véletlen beindítását, a főkapcsoló automatikusan leállítja a gépet, ha a kapcsológombot megadott ideig nyomva tartja, miután a főkapcsolót bekapcsolta.

A kapcsoló használata

FIGYELMEZTETÉS: Az Ön biztonsága érdekében ez a gép egy reteszkioldó karral van felszerelve, amely meggátolja a gép véletlenszerű beindítását. SOHA ne használja ezt a gépet, ha az akkor is beindul, amikor Ön meghúzza a kapcsológombot, de nem nyomja le a reteszkioldó kart. A további használat ELŐTT javíttassa meg a gépet egy hivatalos szervizközpontban.

FIGYELMEZTETÉS: SOHA ne ragassza le a reteszkioldó kart, vagy iktassa ki annak működését.

VIGYÁZAT: Mielőtt behelyezi az akkumulátort a szerszámba, mindig ellenőrizze, hogy a kapcsológomb hibátlanul működik és felengedéskor „OFF” állásba áll-e.

VIGYÁZAT: Soha ne tegye az ujját a főkapcsoló gombra és a kapcsológombra a szerszám hordozásakor. A szerszám véletlenül elindulhat, és sérüléseket okozhat.

MEGJEGYZÉS: Ne húzza túlzott erővel a kapcsológombot, ha nem nyomta be a reteszkioldó kart. Ez a kapcsoló törését okozhatja.

A kapcsológomb véletlenszerű meghúzásának elkerülésére egy reteszkioldó kar gondoskodik.





► **Ábra9:** 1. Reteszkioldó kar 2. Kapcsológomb

A gép elindításához, nyomja meg a főkapcsolót, fogja meg a fogantyút (ezzel kioldja a reteszkioldó kart), majd húzza meg a kapcsológombot. Ha erősebben nyomja a kapcsológombot, a gép fordulatszámja növekszik. A gép leállításához engedje el a kapcsológombot.

Fordulatszám-állítás

A szerszám fordulatszáma a főkapcsológomb rövid megnyomásával választható ki. A főkapcsológomb minden megnyomására megváltozik a sebességszint.

► **Ábra10:** 1. Sebességjelző 2. Főkapcsoló gomb

Sebességjelző	Üzemmód
3  2  1 	Magas
3  2  1 	Közepes
3  2  1 	Alacsony

Irányváltó gomb a hulladék eltávolítására

FIGYELMEZTETÉS: Kapcsolja ki a gépet, majd távolítsa el az akkumulátort, mielőtt nekikezd a forgásiirányváltással nem eltávolítható feltekeredett gyomok vagy hulladék eltávolításának. A kikapcsolás és az akkumulátor előzetes eltávolításának elmulasztása a gép véletlen beindulását eredményezheti, ami súlyos személyi sérüléseket okozhat.

Ez a gép irányváltó gombbal van felszerelve, amely a forgásiirány módosítására szolgál. A gomb kizárólag a gépre feltekeredett gyomok és hulladékok eltávolítására szolgál. A forgásiirányváltáshoz érintse meg az irányváltó gombot, és a reteszkioldó kart nyomva tartva húzza meg a kapcsológombot, miután a vágószerszám megállt. Amikor meghúzza a kapcsológombot, a sebességjelzők villogni kezdenek, a vágószerszám pedig ellenkező irányba kezd forogni.

A normál forgásiirány visszaállításához engedje el a kapcsológombot, és várja meg, amíg a vágószerszám megáll.

► **Ábra11:** 1. Sebességjelző 2. Irányváltó gomb

MEGJEGYZÉS: Ellentétes irányba forgó fejjel a gép csak rövid ideig működik, majd automatikusan leáll.

MEGJEGYZÉS: Ha a gép leállt, az ismételt elindításakor a fej ismét normál irányba kezd forogni.

MEGJEGYZÉS: Ha a használat során még forgó vágószerszám mellett nyomja meg az irányváltó gombot, a szerszám leáll, és felkészül az ellentétes irányú forgásra.

Elektronikus nyomatékszabályozó funkció

A gép elektronikusan észleli a hirtelen fordulatszámesést, amely a visszarugást okozhatja. Ebben az esetben a gép automatikusan leáll, ezzel megelőzve a vágószerszám további forgását. A gép újraindításához engedje el a kapcsológombot. Szüntesse meg a hirtelen fordulatszámesést, majd kapcsolja be a gépet.

MEGJEGYZÉS: Ez a funkció nem előzi meg a visszarugásokat.

ÖSSZESZERELÉS

▲ FIGYELMEZTETÉS: Ha a gépen szeretne különféle munkálatokat végezni, előtte feltétlenül kapcsolja ki a gépet, és vegye ki belőle az akkumulátort. A kikapcsolás és az akkumulátor előzetes eltávolításának elmulasztása a gép véletlen beindulását eredményezheti, ami súlyos személyi sérüléseket okozhat.

▲ FIGYELMEZTETÉS: A gépet kizárólag akkor indítsa be, ha az teljesen össze van szerelve. A részlegesen összeszerelt gép használata súlyos sérüléseket okozhat.

A fogantyú felszerelése

A mellékelt rögzítőkkal és csavarokkal szerelje fel a fogantyút. Győződjön meg róla, hogy a fogantyú a távtartó és a nyíl jel között helyezkedjen el. Ne távolítsa el és ne nyomja össze a távtartót.

► **Ábra12:** 1. Rögzítő 2. Imbuszcavar 3. Fogantyú 4. Nyíl jel 5. Távtartó

A következő tartozékok használatakor ügyeljen rá, hogy rögzítse a segédmarkolatot a fogantyúhoz a segédmarkolatlan lévő csavarral.

- Késesfúkasza-tartozék *
- Forgó olló tartozék
- Fúkaszatartozék *
- Szélező tartozék

* Csak ha a fém kés van felszerelve.

► **Ábra13:** 1. Segédmarkolat 2. Csavar

A hosszabbítócső felszerelése

▲ VIGYÁZAT: Mindig ellenőrizze, hogy a tartozék csöve rögzítve van felszerelés után. A helytelen felszerelés azt okozhatja, hogy a tartozék kiesik a meghajtóegységből, és személyi sérülést okoz.

Szerelje fel a hosszabbítócsövet a meghajtóegységre.

1. Fordítsa a meghajtóegység karját a tartozék oldala felé.
► **Ábra14:** 1. Kar

2. Távolítsa el a tartozék kupakját. Állítsa egy vonalba nyíl jelet a csappal, majd tolja be a hosszabbítócsövet, amíg a kioldógomb ki nem ugrik.
► **Ábra15:** 1. Kioldógomb 2. Nyíl jel 3. Csap

3. Fordítsa a kart a meghajtóegység oldala felé.
► **Ábra16:** 1. Kar

Ügyeljen arra, hogy a kar felülete párhuzamos legyen a csővel.

A cső eltávolításához fordítsa a kart a tartozék oldala felé, majd húzza ki a csövet, miközben a kioldógombot lenyomva tartja.

► **Ábra17:** 1. Kioldógomb 2. Kar 3. Cső

A fogantyú pozíciójának beállítása

Állítsa be a fogantyú pozícióját úgy, hogy kényelmesen tudja kezelni a szerszámot.

Lazítsa ki a fogantyún található imbuszcavart.

Helyezze át a fogantyút egy kényelmes munkapozícióba, majd szorítsa meg a csavart.

► **Ábra18:** 1. Fogantyú 2. Imbuszcavar

A vállheveder felszerelése

▲ FIGYELMEZTETÉS: Mindig különösen óvatosan dolgozzon, ezzel biztosítva a gép feletti uralom megtartását. Ne hagyja, hogy a gép maga felé vagy a munkavégzés közelében tartózkodó személyek felé dőljön. A gép feletti uralom elvesztése a kezelő és a közelben tartózkodó személyek súlyos sérülését okozhatja.

▲ VIGYÁZAT: Ha a szerszámot hátszák típusú tápegységgel, például hordozható tápegységgel kombinálva használja, akkor ne használja a szerszám csomagjában található vállhevedert, hanem használja a Makita által ajánlott akasztószalagot.

Ha egyszerre felveszi a szerszám csomagjában található vállhevedert és a hátszák típusú tápegységgel vállhevedert, vész helyzet esetén nehéz a szerszám vagy a hátszák típusú tápegység eltávolítása, és az balesetet vagy sérülést okozhat. Az ajánlott akasztószalagért forduljon a Makita hivatalos szervizközpontjához.

▲ VIGYÁZAT: Minden esetben használja a szerszámhoz mellékelt vállhevedert. A szerszám használata előtt mindig állítsa be a vállheveder méretét, ezzel elkerülve a gyors kifáradást.

▲ VIGYÁZAT: Használat előtt gondoskodjon róla, hogy a vállheveder megfelelően legyen rögzítve a szerszámmal.

1. Csatolja a vállheveder akasztóját a szerszám gyűrűjére és akasztókapcsára.

► **Ábra19:** 1. Gyűrű 2. Akasztó 3. Akasztókapocs

2. Vegye fel a vállhevedert a bal vállára. Állítsa be a vállhevedert kényelmes munkahelyzetbe.

► **Ábra20**

A vállheveder gyorskioldó mechanizmussal rendelkezik. A gép vállhevederből való kioldásához egyszerűen nyomja össze a csat oldalait.

► **Ábra21:** 1. Csat

Az imbuszkulcs tárolása

▲ VIGYÁZAT: Ügyeljen arra, hogy ne hagyja az imbuszkulcsot a gépfejen. Ez személyi sérülést és/vagy a gép meghibásodását okozhatja.

Ha nincs használatban, az imbuszkulcsot az ábrán látható módon tárolja el, hogy az ne vesszen el.

► **Ábra22:** 1. Fogantyú 2. Imbuszkulcs

KARBANTARTÁS

▲ FIGYELMEZTETÉS: Ellenőrzés vagy karbantartás előtt feltétlenül kapcsolja ki a szerszámot, és vegye ki belőle az akkumulátort. A kikapcsolás és az akkumulátor előzetes eltávolításának elmulasztása a gép véletlen beindulását eredményezheti, ami súlyos személyi sérüléseket okozhat.

MEGJEGYZÉS: Soha ne használjon gázolajt, benzint, hígítót, alkoholt vagy hasonló anyagokat. Ezek elszíneződést, alakvesztést vagy repedést okozhatnak.

A termék BIZTONSÁGÁNAK és MEGBÍZHATÓSÁGÁNAK fenntartása érdekében a javításokat és más karbantartásokat vagy beállításokat a Makita hivatalos vagy gyári szervizközpontjában kell elvégezni, mindig csak Makita cserealkatrészeket használva.

A szerszám tisztítása

A szerszámról egy száraz vagy egy szappanos vízbe mártott és kicsavart ruhával törölje le a port, szennyeződést vagy levágott fűvet. A szerszám túlmelegedésének elkerülése érdekében távolítsa el a szerszám nyílására tapadt fűvet vagy törmelékét.

Akkumulátorvédő

▲ FIGYELMEZTETÉS: Ne távolítsa el az akkumulátorvédőt. Ne használja a szerszámot, ha az akkumulátorvédő nincsen felszerelve vagy megsérült. Ha az akkumulátort közvetlen ütés éri, meghibásodhat, és ebből fakadóan személyi sérüléseket és/vagy tüzet okozhat. Ha az akkumulátorvédő eldeformálódott vagy megsérült, javíttassa meg egy hivatalos szervizközpontban.

► **Ábra23:** 1. Akkumulátorvédő

HIBAEHÁRÍTÁS

Mielőtt a szervizhez fordulna, először végezzen saját maga is átvizsgálást. Ha olyan problémát talál, amire a kézikönyv nem tartalmaz magyarázatot, ne próbálja meg szétszedni az eszközt. Ehelyett kérjen tanácsot a Makita hivatalos szervizközpontjától, és javításhoz mindig Makita cserealkatrészeket használjon.

Rendellenesség	Lehetséges ok (meghibásodás)	Megoldás
A motor nem működik.	Az akkumulátor nincs a gépben.	Helyezze a gépbe az akkumulátort.
	Akkumulátorprobléma (alacsony feszültség)	Töltse fel az akkumulátort. Ha az újratöltés nem elég hatékony, cserélje ki az akkumulátort.
	A meghajtórendszer nem működik megfelelően.	Javításért forduljon a kijelölt helyi szervizhez.
A motor rövid használat után leáll.	A gép visszafelé forog.	A forgásirányváltó kapcsolókkal módosítsa a forgásirányt.
	Az akkumulátor töltési szintje alacsony.	Töltse fel az akkumulátort. Ha az újratöltés nem elég hatékony, cserélje ki az akkumulátort.
	Túlmelegedés.	Hagyja abba a gép használatát, és várja meg, amíg lehűl.
A gép nem éri el a maximális fordulatszámot.	Az akkumulátort helytelenül szerelték be.	Az akkumulátort az útmutató szerint szerelje be.
	Az akkumulátor feszültsége nagy mértékben csökken.	Töltse fel az akkumulátort. Ha az újratöltés nem elég hatékony, cserélje ki az akkumulátort.
	A meghajtórendszer nem működik megfelelően.	Javításért forduljon a kijelölt helyi szervizhez.

OPCIONÁLIS KIEGÉSZÍTŐK

▲ VIGYÁZAT: Ezen kiegészítőket és tartozékokat javasoljuk a kézikönyvben ismertetett Makita szerszámhoz. Bármilyen más kiegészítő vagy tartozék használata a személyi sérülés kockázatával jár. A kiegészítőt vagy tartozékokat csak rendeltetészerűen használja.

Ha bármilyen segítségre vagy további információkra van szüksége ezekkel a tartozékokkal kapcsolatban, keresse fel a helyi Makita Szervizközpontot.

A géphez használható típusokat a „Jóváhagyott tartozék” című részben találja.

- Késesfűkasza-tartozék
- Nejlonszálásfűkasza-tartozék
- Forgó olló tartozék
- Fűkaszatartozék

- Sövénynyíró tartozék
- Talajszintű vágó tartozék
- Magasságiágvágó-tartozék
- Kultivátortartozék
- Szélező tartozék
- Kávébetakarító tartozék
- Tengelyhosszabbító tartozék
- Motoros kefe tartozék
- Motoros seprű tartozék
- Fűvótartozék
- Eredeti Makita akkumulátor és töltő

MEGJEGYZÉS: A listán felsorolt néhány kiegészítő megtalálható az eszköz csomagolásában standard kiegészítőként. Ezek országonként eltérőek lehetnek.

Makita Europe N.V. Jan-Baptist Vinkstraat 2,
3070 Kortenberg, Belgium

Makita Corporation 3-11-8, Sumiyoshi-cho,
Anjo, Aichi 446-8502 Japan

www.makita.com

885830A971 EN, PL, HU, SK, CS, UK, RO, DE 20210303
